

## Aan de slag met samenwerking tussen volwassenen-ggz en jeugdhulp

*Obstakels en mogelijkheden, lessen uit onderzoek en praktijk*

**Samenwerken in gezinnen tussen de volwassenen-ggz (v-ggz) en jeugdhulp is belangrijk, maar komt niet vanzelf tot stand. Organisaties die deze samenwerking vormgeven, lopen tegen obstakels aan – vanuit het bredere systeem, binnen de eigen organisatie en in de dagelijkse praktijk. Ondanks deze lastig beïnvloedbare knelpunten zijn er wél praktische manieren om lokale en regionale samenwerking te versterken. In deze handreiking nemen we organisaties mee in:**

- > Waarom deze handreiking is ontwikkeld
- > Welke obstakels samenwerking bemoeilijken
- > Hoe om te gaan met deze obstakels
- > Welke vormen van samenwerking mogelijk zijn
- > Wat samenwerking bevordert
- > Hoe duurzame verbinding gemaakt kan worden



## Waarom deze handreiking?

**Kinderen van ouders met psychische problematiek hebben een verhoogd risico om zelf problemen rond psychisch welzijn of gedrag te ontwikkelen. Kinderen kunnen daarbij dezelfde problematiek als de ouders ontwikkelen, ze kunnen ook met andere problemen te maken krijgen, waaronder huiselijk geweld en kindermishandeling, traumagerelateerde klachten, parentificatie (omgedraaide ouder-kindrol) en schoolverzuim. Problemen bij kinderen kunnen op hun beurt het psychisch welzijn van ouders beïnvloeden.**

De samenhang tussen psychische problematiek bij ouders en jeugdproblematiek laat de noodzaak zien van een gezinsgerichte aanpak met specifieke aandacht voor de kinderen gericht op (preventie van) psychische problemen en gedragsproblemen, de opvoeding en verbetering van de ouder-kind relatie. Daarbij is een goede samenwerking essentieel tussen organisaties en professionals in de v-ggz en jeugdhulp.

### Leren uit zes regionale pilots

Hoewel er op veel plekken geïnvesteerd wordt in een gezinsgerichte aanpak met nauwe samenwerking tussen jeugdhulp en v-ggz, is dit nog zeker niet vanzelfsprekend. Met steun van ZonMw zijn in 2024 zes pilots gestart om de samenwerking tussen v-ggz en jeugdhulp te verbeteren. De samenwerking binnen deze pilots is onderzocht en de resultaten zijn inmiddels gepubliceerd in de rapportage Verbinden, veranderen, verankeren.

### Wat samenwerking oplevert

De pilots laten zien dat samenwerking – zelfs op kleine schaal – al voordelen oplevert voor gezinnen:

- › Ouders begrijpen beter hoe problemen in het gezin samenhangen.
- › Stress binnen gezinnen wordt verminderd.
- › Ouders kunnen meer gericht stappen vooruitzetten.
- › Opvoedvaardigheden worden versterkt.
- › Ouder-kind relatie verbetert.
- › Problemen in het gezin worden sneller gesignaleerd.
- › Professionals besteden meer aandacht aan ouderschap en opvoeden.

## Overzicht: zes regionale pilots voor verbinding v-ggz en jeugdhulp

### Samen Sterk aan de Start – Amsterdam

Samenwerking polikliniek (POP-poli), v-ggz en jeugdhulp (IMH-teams) bij zwangere vrouwen met psychische problemen in periode van zwangerschap, geboorte en eerste levensjaar van het kind, om gezamenlijk kennis te delen en besluiten te nemen, bij vrouwen met psychische problemen.



### Connect2Growup – Rotterdam

Afnemen screeningsvragenlijsten en adviesgesprekken om ouder-kindproblematiek vroegtijdig te herkennen en advies te geven over impact van hun eigen problematiek op het gezin en over beschermende en risicofactoren.



### Gezin in Beeld – Zoetermeer

Verbreden van intake jeugd-ggz (0-6-jarigen) met expertise uit de volwassenenzorg (waaronder v-ggz), om aandacht te geven aan hulpvragen van ouders en problematiek eerder te signaleren en gezinsgericht aan te pakken.



### Samen voor Complexe Gezinsvraagstukken – Amsterdam

Versterken van samenwerking tussen specialistische jeugdhulp en v-ggz door een multidisciplinair overleg, inzet van verklarende analyse en intensieve opvoedondersteuning (Triple P-niveau 4 en 5). Waar nodig vindt toeleiding v-ggz plaats.



### Crisis Interventie Team – Den Haag

Aansluiten van v-ggz professionals in het

Crisis Interventie Team (jeugdbescherming), om samen op te trekken bij meldingen van onveiligheid in gezinnen en direct v-ggz-expertise in te zetten wanneer er zorgen zijn over het mentaal welzijn van de ouder(s).

### Safe Home – Leiden

Samenwerking jeugd-ggz, v-ggz, vrouwenopvang, forensische ggz en de gemeente om geïntegreerde traumagerichte zorg te bieden gericht op zowel ouders als kinderen na huiselijk geweld, met inzet van de integrale Switch-methodiek.



## Obstakels bij samenwerking

Wanneer v-ggz en jeugdhulp samenwerken, komen we vaak dezelfde obstakels tegen. Dit zijn structurele belemmeringen in het uitvoeren en borgen van deze samenwerking. Hier zijn de belangrijkste zes obstakels.



**1 Informatie delen tussen professionals** is cruciaal, maar lastig. Zorgen over privacy en wetgeving en het werken in verschillende systemen staan dit in de weg. Organisaties én ouders zien risico's in het vastleggen, bewaren en uitwisselen van informatie.

**2 Financieren van gezinsgericht samenwerken** is lastig, omdat dit voor jeugd en volwassenen anders is ingericht. Er zijn bovendien lokale verschillen en landelijke financiers bieden niet altijd mogelijkheden.

**3 Verwijzen naar vervolghulp** zorgt voor onderbreking van gezinsgericht werken, door wachttijden en doordat aanbieders van vervolghulp niet altijd kunnen aansluiten in de samenwerking.

**4 Angst voor betrekken jeugdhulp** belemmert toenadering vanuit v-ggz. Ouders zijn bang om beoordeeld te worden op ouderschap, en zien risico's in jeugdbeschermingsmaatregelen.

**5 Cultuurverschillen tussen volwassenen-ggz en jeugdhulp** zorgen voor handelingsverlegenheid en vragen om investeringen, om verschillen in werkwijze, taalgebruik en in kennisoverdracht te overbruggen.

**6 Projectmatig samenwerken** wordt niet altijd duurzaam verankerd. Botsende organisatiebelangen en personele wisselingen dragen eraan bij dat samenwerking stopt na een pilotfase.

## Hoe om te gaan met obstakels in samenwerking?

We illustreren de obstakels in de samenwerking tussen de volwassenen-ggz en de jeugdhulp aan de hand van concrete voorbeelden uit de zes pilots. Ze laten zien hoe deze obstakels er in de praktijk uitzien en welke (tijdelijke) oplossingen zijn gevonden om toch te komen tot samenwerking met en rondom gezinnen.



### Obstakel

**1. Informatie delen tussen professionals** uit verschillende organisaties is een veelgenoemd obstakel. Informatie over ouders en kinderen wordt vaak gescheiden vastgelegd en door verschillende organisaties beheerd. Door wetgeving en regels rondom privacy, zorgen van ouders en verschillen in registratiesystemen is gegevensuitwisseling beperkt. Dat maakt gezinsgericht samenwerken lastiger.

### Praktijkvoorbeeld

Doordat elke organisatie met eigen dossiers werkt, is onderlinge uitwisseling lastig. Informatie wordt alleen gedeeld tijdens gezamenlijk overleg, als één partij een keer niet kan aansluiten, ontbreekt er meteen informatie.

Tijdens een intake van een jeugdige wordt soms ook het mentaal welbevinden van de ouder besproken, waarna deze informatie in het kinddossier belandt. Dat is juridisch ingewikkeld en kan voor zowel ouders als kinderen gevoelig zijn, omdat persoonlijke informatie over en weer in elkaars dossier terecht kan komen.

### Pilotoplossing

In meerdere pilots is gekozen voor detachering, waarbij een v-ggz-professional tijdelijk onderdeel wordt van de jeugdhulporganisatie (of andersom). Hierdoor kunnen beide partijen in hetzelfde systeem werken, en toegang krijgen tot benodigde informatie. Dit vraagt om externe inhuur en extra HR-administratie.

### Obstakel



**2. Financieren van gezinsgericht samenwerken** is lastig, omdat dit voor jeugd en volwassenen anders is ingericht. Waar v-ggz grotendeels landelijk gefinancierd is, is jeugdhulp lokaal gefinancierd. Er zijn bovendien lokale verschillen en landelijke financiers bieden niet altijd mogelijkheden.

**3. Verwijzen naar vervolghulp** zorgt voor onderbreking van gezinsgericht werken, door wachttijden en doordat aanbieders van vervolghulp niet altijd kunnen aansluiten in de samenwerking.

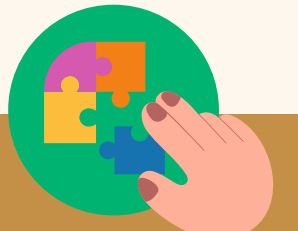
### Praktijkvoorbeeld



In een pilot blijken de middelen onvoldoende om de inzet van v-ggz-professionals te bekostigen. Zij kunnen alleen declareren met een indicatie voor volwassenen. Voor indirecte tijd ontvangen zij geen (extra) vergoeding, hierdoor is deelname aan overleg moeilijk te financieren. Dit vormt voor de v-ggz een belangrijke belemmering voor duurzame samenwerking.

Jeugdhulpprofessionals signaleren vroeg problemen en voeren in het begin meerdere gesprekken met ouders, waardoor de verwachting ontstaat dat vervolghulp snel zal starten. Door wachttijden blijft noodzakelijke ondersteuning uit, waardoor de continuïteit van zorg onder druk staat en passende hulp voor het gezin wordt belemmerd.

### Pilotoplossing



Ondanks de gescheiden financieringsstromen vindt de pilot toch een manier om samen te werken. Via de gemeentelijke productcode onder de noemer "consultatie en advies" (Jeugdwet) kunnen v-ggz-professionals een beperkt aantal uren declareren om gericht mee te denken over gezinsvragen, hulpbeoordeling en passende zorg. Denk aan het deelnemen aan een casuïstiekoverleg of het delen van specialistische kennis.

V-ggz-professionals weten goed waar volwassenenzorg beschikbaar is en waar wachttijden kort zijn (ook buiten de eigen organisatie). Door samen te werken kunnen jeugdhulpverleners gezinnen daardoor sneller passende ondersteuning bieden, ook via alternatieve routes wanneer de oorspronkelijke zorg lang moet wachten.

### Obstakel

**4. Angst voor betrekken jeugdhulp** belemmert toenadering van jeugdhulp vanuit v-ggz. Ouders zijn bang om beoordeeld te worden op ouderschap, en zien risico's op maatregelen door jeugdbescherming.

**5. Cultuurverschillen tussen volwassenen-ggz en jeugdhulp** zorgen voor handelingsverlegenheid en vragen om investeringen om verschillen in werkwijze, taalgebruik en in kennisoverdracht te overbruggen.

### Praktijkvoorbeeld

In een pilot meldt een moeder zich aan voor groepstherapie vanwege mentale klachten. Zij wordt daar gevraagd ook haar dochter aan te melden, wat haar onrustig maakt omdat zij heeft gehoord dat kinderen soms onterecht uit huis worden geplaatst wanneer er zorgen zijn over de ouders.

In een pilot bleek dat v-ggz-behandelaren net een ander vakjargon spraken dan jeugdhulpprofessionals. Bovendien boden hun strak geplande agenda's weinig ruimte voor overleg. Daardoor kostte het meer tijd om elkaar te leren kennen en van elkaars expertise te leren.

### Pilotoplossing

Hoe ouders worden benaderd en hoe de relatie tussen hun mentale gezondheid en het welzijn van hun kinderen wordt besproken, bepaalt sterk of zij willen meewerken aan een integrale aanpak. Het helpt wanneer één vertrouwde professional al langer bij het gezin betrokken is en de verbinding legt, en wanneer v-ggz en jeugdhulp samen de intake doen; er is dan al een bekend gezicht voor de ouder(s).

Om tot samenwerking te komen in de werkpraktijk van v-ggz en jeugdhulp is wederzijds een open, nieuwsgierige houding belangrijk. Er is tijd nodig om elkaars taal en (werk)cultuur te ontdekken. In een pilot is hieraan gewerkt met een gezamenlijke training, in een andere pilot met leersessies.

### Obstakel



**6. Projectmatig samenwerken** wordt niet altijd duurzaam verankerd. Botsende organisatiebelangen en personele wisselingen dragen eraan bij dat samenwerking stopt na een pilotfase.

### Praktijkvoorbeeld



In één van de pilots wordt een groot deel van de subsidie ingezet om een v-ggz-professional in het team te plaatsen via detachering. Dit zorgt voor intensieve samenwerking, terwijl extra inzet van eigen medewerkers uit eigen middelen wordt bekostigd. De organisatie investeert hier bewust in, vanuit de overtuiging dat betere samenwerking tussen jeugdzorg en v-ggz op termijn kosten bespaart doordat problemen eerder worden gesignaleerd en voorkomen.

### Niet geslaagde pilotoplossing



Tijdens de pilot zoekt de organisatie intensief naar mogelijkheden voor vervolffinanciering bij gemeente, zorgverzekeraars en via sessies over domeinoverstijgende bekostiging. Omdat er geen passende oplossing wordt gevonden, verdwijnt de v-ggz-expertise na afloop van de pilot noodgedwongen uit het team.

### Wat kan er binnen de bestaande kaders wél in samenwerking?

De pilots laten zien dat samenwerking tussen volwassenen-ggz en jeugdhulp in verschillende vormen kan voorkomen, variërend van ad hoc contact tot gedeelde plannen. Belangrijk is dat zelfs laagdrempelige vormen van contact al verschil kunnen maken voor gezinnen en vaak relatief eenvoudig te organiseren zijn. Tegelijkertijd bieden intensievere vormen van samenwerking meerwaarde, maar vragen zij meer afstemming, tijd en structuur. We beschrijven hieronder hoe deze varianten zich tot elkaar verhouden — van laag- tot hoogintensief.



#### Samenwerking jeugdhulp v-ggz in soorten en maten

##### › **Ad-hoc professioneel contact**

Professionals zoeken elkaar op wanneer dat nodig is, bijvoorbeeld via één-op-één contact of een kort casusoverleg (zonder het gezin erbij). Het gaat hierbij vaak om ad hoc advisering en consultatie. Deze vorm komt het meest voor en is relatief eenvoudig te organiseren.

##### › **Gezamenlijk contact met gezin of ouders**

Jeugdhulp en v-ggz spreken samen met het gezin of de ouders, op kantoor of tijdens een huisbezoek. Deze vorm komt minder vaak voor omdat het meer afstemming en planning vraagt.

##### › **Structurele gezamenlijke werkprocessen**

Professionals delen structureel dossierinformatie en hebben vaste gezamenlijke casusoverleggen. Deze vorm komt weinig voor en blijkt in de praktijk complex om duurzaam te organiseren.

##### › **Gezamenlijk of afgestemd ondersteunings- en behandelplan**

Er wordt gewerkt vanuit één gezamenlijk plan of vanuit nauw op elkaar afgestemde plannen. Deze vorm komt in de pilots éénmaal voor en vormt de meest intensieve en geïntegreerde variant van samenwerking.

## Wat bevordert de samenwerking?

Er zijn essentiële ingrediënten te onderscheiden voor lokale samenwerking. Deze ingrediënten komen voort uit het onderzoek Verbinden, veranderen, verankeren.

### Gezamenlijke visie

Binnen een pilot wordt vanaf het begin duidelijk uitgesproken waarom het inbrengen van v-ggz-expertise in een jeugdhulporganisatie grote meerwaarde heeft voor gezinnen én professionals. Doordat dit deze visie gezamenlijk is opgesteld en breed is uitgedragen, is deze meteen voelbaar is op de werkvloer, weet iedereen waarom deze werkwijze nodig is en wat zij toevoegt.

### Bestuurlijk commitment

In een pilot nemen de directeurs van de betrokken organisaties zelf actief deel aan het casuïstiekoverleg. Door het voorzitterschap af te wisselen houden zij zicht op de praktijk én geven zij het goede voorbeeld door actief bij te dragen aan de werkpraktijk.

### Alle lagen van de organisaties betrekken

Een pilot start met een *invitational conference* voor alle netwerkpartners en bestuurders, bedoeld om de meerwaarde van samenwerking zichtbaar te maken en ieders bijdrage te bespreken. De wil om samen te werken is er dan al, maar veel partijen weten nog niet precies wat de ander doet. De conferentie helpt dit wederzijdse inzicht te creëren.

In een andere pilot wordt bewust geïnvesteerd in het enthousiasmeren van professionals. Daarbij wordt benadrukt dat samenwerking kansen biedt voor gezinnen én dat echt anders gaan werken spannend kan zijn. Door ruimte te maken voor die onzekerheid ontstaat meer begrip en betrokkenheid.

Een pilot organiseert een netwerksessie met alle betrokken partners en andere regionale stakeholders op het gebied van KOPP/KOV-problematiek.



## Heldere taak- en rolverdeling in de uitvoering en een kartrekker

In een pilot vindt de afstemming tussen alle samenwerkingspartners plaats in het multidisciplinair overleg (MDO). Omdat de nieuwe partners gewend zijn aan andere werkwijzen, is het nodig tijd te investeren in het leren kennen van elkaars aanpak en in het principe van gevraagd én ongevraagd advies geven. Het expliciet bespreken van taken en rollen binnen het MDO blijkt essentieel om nieuwe partners daadwerkelijk te betrekken.

In een andere pilot wordt een procesbegeleider ingezet om juridische zaken, HR en de zorgadministratie tegelijk aan te haken, zodat de uitvoering daadwerkelijk van de grond komt. Dit gebeurt volgens het principe *the whole system in the room*: alle betrokken partijen direct samenbrengen in plaats van afzonderlijk langs verschillende loketten moeten gaan.

## Stimuleren van onderlinge verbinding tussen professionals

In een pilot wordt naast formeel overleg ook bewust geïnvesteerd in informele ontmoetingen—zoals speelse kennismakingsrondes. Juist deze ontspannen contactmomenten versterken de onderlinge samenwerking.

In een andere pilot werken de betrokken professionals vanuit één gezamenlijke locatie. Doordat zij elkaar dagelijks tegenkomen, ontstaat vanzelf meer contact en is de drempel om elkaar te benaderen laag. Juist de informele contactmomenten, bijvoorbeeld bij de koffieautomaat of in een informele bijeenkomst zijn belangrijk.

In een derde pilot volgt het hele samenwerkingsteam een training gericht op gedeelde taal en rolverheldering. Dit bevordert een gezamenlijke koers, meer onderlinge bekendheid en begrip voor het feit dat dezelfde termen voor verschillende professionals iets anders kunnen betekenen. Door deze verschillen expliciet te maken, verdiept de samenwerking zich verder.



## Ruimte voor gezamenlijk leren

Een pilot organiseert een leersessie voor alle betrokken professionals. Na interviews met elf professionals destilleren de projectleiders de belangrijkste gespreksthema's. Tijdens de sessie staan deelnemers stil bij positieve ervaringen van ouders, wat zij van elkaars perspectieven leren en hoe dit hun handelen beïnvloedt. De uitwisseling werkt zichtbaar inspirerend en versterkt het gezamenlijke leerproces.

Bij een andere pilot blijkt uit gezamenlijke evaluaties dat ook de partners van zwangere vrouwen behoefte hebben aan ondersteuning. Doordat deze evaluaties samen worden uitgevoerd, komt deze leemte tijdig in beeld en kan het ontbrekende onderdeel in het aanbod alsnog worden ontwikkeld.

In een pilot komt naar voren dat screeningsvragenlijsten pas echt werken wanneer professionals er actief met ouders over in gesprek gaan. De dialoog helpt om antwoorden te duiden, verwachtingen te verkennen en samen te bepalen wat nodig is. Het perspectief van ouders in de evaluatie blijkt daarbij waardevol, omdat het inzicht geeft in hoe zij de screening ervaren en welke ondersteuning aansluit bij hun situatie.

## Balans tussen integraliteit en werkbaarheid

Bij een pilot zijn veel partijen betrokken, waaronder jeugdhulp (waaronder jeugd-ggz), v-ggz en (kinder)artsen. Doordat deze professionals samen aan tafel zitten, kan direct worden afgestemd. De wens is om de groep verder uit te breiden met aanvullende disciplines. Tegelijk maakt elke uitbreiding de samenwerking ook complexer: het zal steeds moeilijker worden om partijen bij elkaar te brengen.

In twee pilots blijkt dat het helpt om klein en overzichtelijk te starten. Een beperkte groep partners geeft ruimte om elkaar te leren kennen, werkwijzen af te stemmen en een stevige basis te leggen. Vanuit die stabiele start kan de samenwerking later — waar nodig — zorgvuldig worden uitgebreid. Deze gefaseerde groei houdt de samenwerking werkbaar én maakt het makkelijker om nieuwe partners goed te laten aanhaken.

In een andere pilot is er eerst de ambitie om een digitaal platform voor communicatie te ontwikkelen. In de praktijk blijkt dit soort ICT-projecten complex en tijdrovend. De belangrijkste les: zo'n platform is een op zichzelf staand project dat veel tijd en menskracht vraagt.

### Inzet ervaringsdeskundigheid

De inzet van ervaringsdeskundigen kan de samenwerking tussen v-ggz en jeugdhulp binnen gezinnen bevorderen.

Ervaringsdeskundigen weten zelf hoe het is om tegen obstakels in de systeemwereld aan te lopen, vanuit hun eigen ervaring. Tegelijkertijd kunnen ervaringsdeskundigen overstijgend kijken naar de achterliggende problematiek en hun ervaring inzetten om een werkwijze te verbeteren. Zo spelen ze vaak een belangrijke rol in het benoemen wat gezinnen écht nodig hebben. Hun inbreng helpt professionals en beleidsmakers oplossingen te ontwikkelen die in de praktijk werken voor gezinnen die bewegen tussen v-ggz en jeugdhulp.

Door ervaringsdeskundigen al vanaf de start van een pilot te laten meedenken en integraal onderdeel te laten zijn van de samenwerking, wordt dit perspectief structureel benut. Dat leidt tot benaderingen die realistischer, mensgerichter en beter uitvoerbaar zijn binnen de dagelijkse praktijk. Ervaringsdeskundigen kunnen ook een doorslaggevende rol spelen in het meekrijgen van collega's of partijen die nog twijfelen of achterblijven. Juist doordat zij de praktijk van binnenuit kennen en kunnen laten zien wat samenwerking concreet oplevert, helpen zij om weerstand te verminderen, betrokkenheid te vergroten en beweging te creëren waardoor zowel de v-ggz als de jeugdhulp gaan bewegen.

### Samenwerking in het gehele zorgpad

In lokale projecten blijft de samenwerking tussen v-ggz en jeugdhulp vaak beperkt tot de eerste fase van intake, analyse of crisisinterventie. Gezinnen ervaren dan tijdelijk de meerwaarde van goede samenwerking, maar die verdwijnt zodra deze fase is afgerond of wanneer wordt doorverwezen. Deze plotselinge onderbreking is voor gezinnen merkbaar en ongewenst. Daarom is het aan te bevelen om de samenwerking tussen v-ggz en jeugdhulp over een langere periode te organiseren zodat gezinnen continuïteit ervaren. Als dit niet mogelijk is, is het goed verwachtingen bij ouders te managen over de duur en mate van samenwerking.



## Het belang van taal(verschillen)

### **Gezinsgericht werken, integrale samenwerking of netwerkzorg**

In de volwassenen-ggz en jeugdhulp worden de termen *gezinsgericht werken* en *integrale samenwerking* vaak door elkaar gebruikt, terwijl ze naar verschillende processen verwijzen. *Gezinsgericht werken* betekent dat alle gezinsleden worden meegenomen in signalering, beoordeling en behandeling, zodat de zorg aansluit bij de onderlinge dynamiek in het gezin, gezinsleden met problemen optimaal worden ondersteund en waar mogelijk intergenerationele overdracht kan worden doorbroken. Een integrale aanpak maakt hier deel van uit. *Integrale samenwerking* gaat vooral over samenwerking tussen professionals uit verschillende domeinen en hoeft niet automatisch samenwerking mét het gezin te omvatten. Ook de term *netwerkzorg* wordt verschillend gebruikt: in de volwassenen-ggz verwijst deze term zowel naar het professionele als het informele netwerk, terwijl het in de jeugdhulp vooral gaat om het informele netwerk rondom het gezin.

Deze verschillen laten zien hoe belangrijk het is om heldere taal af te spreken en dezelfde begrippen te gebruiken in de samenwerking.

## Beweging in het veld: wat speelt er nu?

Er zijn veel ontwikkelingen rondom de samenwerking tussen de volwassenen-ggz en de jeugdhulp en de bredere beweging naar meer gezinsgericht werken. Soms ligt de nadruk meer op de ggz, soms juist op de maatschappelijke ondersteuning. Voor organisaties zijn deze initiatieven en samenwerkingsverbanden een belangrijke bron van informatie. Maar door de veelheid aan bewegingen is het soms lastig het overzicht te houden. De volgende lerende netwerken en initiatieven zijn daarbij relevant:

- › Academische werkplaats GEZiEN: doel van de werkplaats is gezinsgericht werken implementeren en innoveren in de volwassenen-ggz en jeugdhulp zodat gezinnen passende behandeling wordt geboden over de gehele breedte van problematiek: variërend van preventie tot milde en ernstige klachten en over diagnoses heen.
- › Kwaliteit en Blijvend Leren: KBL is het netwerk waar betrokkenen uit de jeugdhulp samenwerken aan het duurzaam verhogen van de kwaliteit van jeugdhulp. Verbinding volwassenen-ggz en jeugdhulp is één van de thema's.
- › Lerend netwerk gezinsgericht samenwerken (Akwa GGZ): Ggz-professionals delen kennis, methoden en data over gezinsgericht werken in jeugd- en volwassenen-ggz.

- Toekomstscenario kind- en gezinsbescherming (proeftuinen): Leren van samenwerking vanuit diverse perspectieven, met aandacht een meer gezinsgerichte benadering van jeugdbescherming en verbinding tussen jeugd- en volwassenzorg.
- Zo thuis mogelijk opgroeien: Beweging gericht op opgroeien in het eigen gezin of netwerk, met passende hulp. Uithuisplaatsing alleen als het niet anders kan, in een zo vertrouwd mogelijke omgeving.
- Waardenetwerk Gezond opgroeien van de Nederlandse ggz: het netwerk stimuleert gezinsgericht werken als speerpunt, waarbij ondersteuning en zorg aansluiten op de behoeften van kinderen én hun gezinnen.
- Landelijk Platform KOPP/KOV: Netwerk voor professionals rond kinderen van ouders met psychische problemen of verslaving, gericht op uitwisseling van kennis en ervaringen.
- Professionals voor Maatwerk Multiproblematiek (PMM): De ingang bij het Rijk voor het doorbreken en leren van vastgelopen multiprobleemsituaties.



## Samen verder: investeren in duurzame verbinding

Ondanks de inzet van professionals en de positieve resultaten uit de pilots blijft samenwerking tussen v-ggz en jeugdhulp kwetsbaar. Structurele belemmeringen in financiering, informatiedeling en organisatie kunnen lokaal niet worden opgelost. Tegelijkertijd laten de pilots zien dat binnen de huidige regels wél beweging mogelijk is, mits samenwerkingen vanaf het begin stevig worden neergezet: met een gedeelde visie, duidelijke rollen en mandaat, regelmatige ontmoetingen, werkbare integraliteit, borging via warme overdracht en een procesregisseur (zie kader).

Om deze beweging vast te houden en op te schalen zijn echter structurele afspraken nodig. Dat vraagt op landelijk niveau om verbreding naar een meerjarig programma waarin Rijk, gemeenten, zorgverzekeraars en brancheorganisaties gezamenlijke randvoorwaarden ontwikkelen, en om helderheid over wat binnen het huidige systeem wél kan, zodat regio's niet telkens opnieuw hoeven te zoeken. Zo kunnen financiers, beleidsmakers en organisaties gericht het gesprek voeren over wat werkt, wie profiteert — nu en later — en wie investeert in een samenwerking die leidt tot samenhangende en effectieve ondersteuning voor gezinnen.



## Wat lokale samenwerkingen nú kunnen doen

### Werk aan één gedeelde visie

- › Organiseer een startbijeenkomst met alle partners.
- › Formuleer samen het doel voor gezinnen aan de hand van drie vragen: wat moet er beter, wat levert samenwerking op, wat heeft iedere partij nodig?
- › Wat helpt in de uitvoering: procesregisseur, vaste overlegstructuur om de visie levend te houden, betrekken van ervaringsdeskundigen.

### Maak rollen en verantwoordelijkheden helder

- › Ontwikkel een rolkaart: een eenvoudig invulblad waarin per gezin staat wie de casusregie heeft, wie de procesregie voert en wie welk mandaat heeft (wie waarover mag besluiten).
- › Leg afspraken vast in één gedeeld document.
- › Reserveer tijd in agenda's zodat afstemming geen bijzaak wordt.
- › Wat helpt in de uitvoering: rolkaart, afspraken over bereikbaarheid, tijdsbesteding, overleg, procesregisseur.

### Versterk onderlinge verbinding

- › Creëer regelmatige ontmoetingen op locatie.
- › Gebruik gezamenlijke werkplekken, duo-intakes of huisbezoeken.
- › Plan regelmatig gezamenlijke leersessies.
- › Wat helpt in de uitvoering: gedeelde agenda met vaste leer- en ontmoetingsmomenten, trekkers per organisatie, een gezamenlijke woordenlijst voor gedeelde taal en begrippen.

### Houd integraliteit werkbaar

- › Start klein met 1-2 kernpartners.
- › Maak een netwerkkaart en bepaal per casus welke partners aansluiten.
- › Wat helpt in de uitvoering: netwerkkaart, criteria opschaling, regie-afspraken.

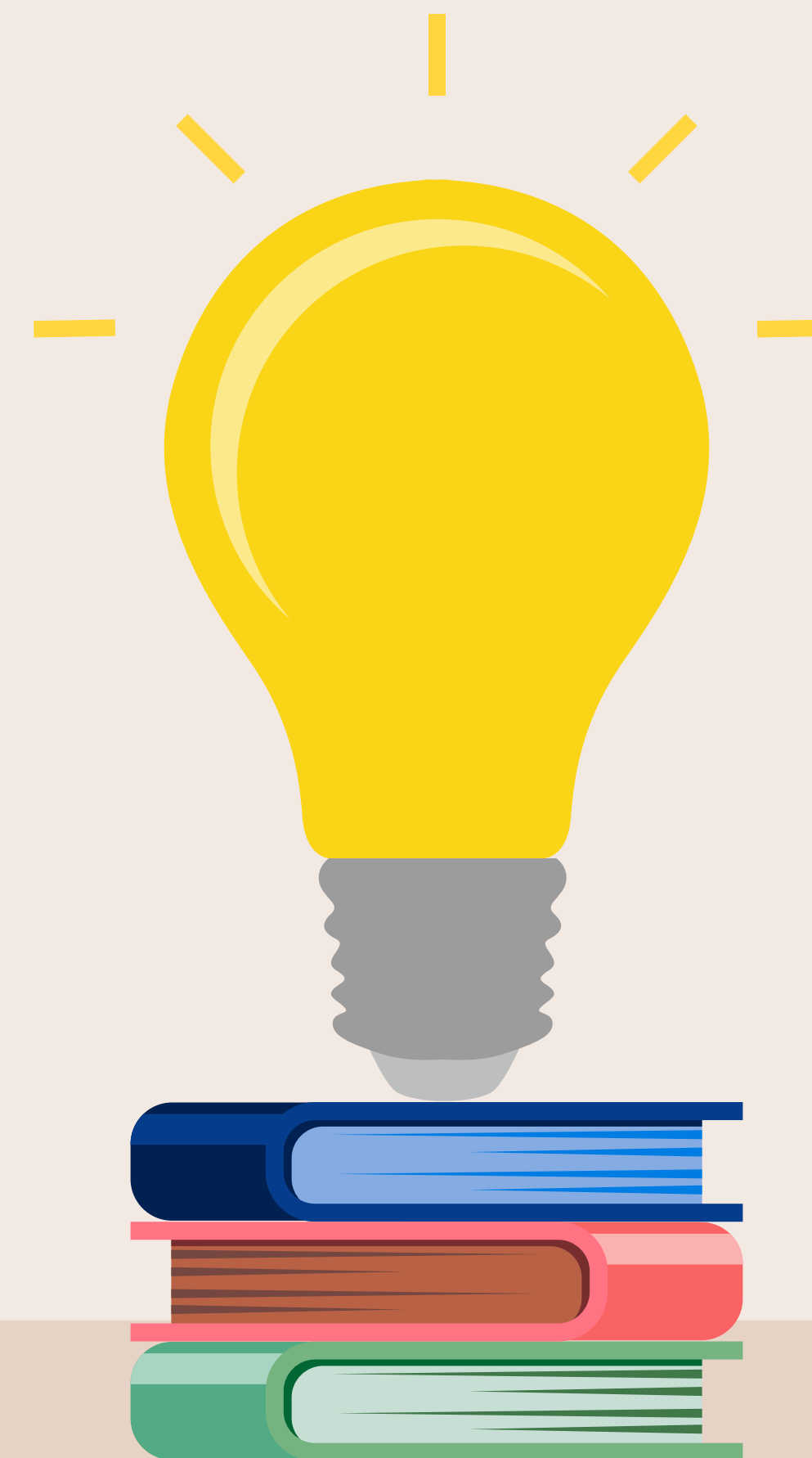
### Borg samenwerking voorbij de startfase

- › Organiseer warme overdracht (samen bellen/mailen/voorbereiden).
- › Werk met gezamenlijke tijdslijnen voor ouder en kind.
- › Houd één procesregisseur aangehaakt.
- › Wat helpt in de uitvoering: overdrachtsformat, procesregisseur met mandaat, afspraken met verwijspartijen, checklist continuïteit: wat moet geregeld zijn vóór afronding, contactmoment na 2-4 weken om te checken of vervolgzorg is gestart.

## Praktijkgerichte publicaties

Onderstaande publicaties kunnen dienen als inspiratiebron en helpen om uw eigen aanpak en implementatie daarvan verder te verdiepen en te onderbouwen.

- › Verbinden, veranderen, verankeren: Een onderzoek naar zes pilots rond de verbinding van volwassenen-ggz en jeugdhulp
- › Verbinding volwassenen-ggz en jeughulp: inzichten uit leersessies
- › Gezinsgericht werken in de ggz; enquête over het huidige aanbod in Nederland
- › Betere verbinding tussen professionals in de jeugdzorg en volwassenen-ggz: Van visie naar oplossingsrichtingen
- › Pilots integratie jeugdhulp en ggz voor volwassenen: Evaluatie van meerwaarde
- › Doorbreek barrières en versterk verbinding: Gezinnen helpen om intergenerationele overdracht van mentale problemen te voorkomen
- › Towards increased understanding of integrated Youth Care: a qualitative evaluation of facilitators and barriers for professionals
- › Kompas Toekomstscenario netwerksamenwerking



## COLOFON

Omslag AdobeStock  
Opmaak The Creative Hub  
Uitgave Verwey-Jonker Instituut  
Giessenplein 59-C  
3522 KE Utrecht  
T (030) 230 07 99  
E [secr@verwey-jonker.nl](mailto:secr@verwey-jonker.nl)  
I [www.verwey-jonker.nl](http://www.verwey-jonker.nl)

Contactpersoon Mathilde Compagner, Verwey-Jonker Instituut

© Verwey-Jonker Instituut, Utrecht, maart 2026

ISBN: 978-94-6409-444-2

Het auteursrecht van deze publicatie berust bij het Verwey-Jonker Instituut.  
Gedeeltelijke overname van teksten is toegestaan, mits daarbij de bron wordt vermeld.

The copyright of this publication rests with the Verwey-Jonker Institute.  
Partial reproduction of the text is allowed, on the condition that the source is mentioned.