

# Hoe herken je een kind van een ouder met een licht verstandelijke beperking?

Bij ouders met een (licht) verstandelijke beperking (lvb) komt het opvoeden soms onder druk te staan. Als je hun kind(eren) als hulpverlener goed wil helpen is het belangrijk om op te merken wanneer dit speelt bij een gezin. Deze signalenkaart zet de signalen op een rij die hierop kunnen wijzen.

Let op: Als een kind signalen laat zien, betekent dit niet meteen dat de ouder een lvb heeft. Ook is het persoonlijk hoe jij kijkt naar een gezin. Iedere professional neemt zijn eigen ervaring, mening en beoordeling hierin mee. Het is belangrijk om je daar bewust van te zijn. Bespreek als het kan met collega's of andere mensen om het gezin heen hoe zij deze signalen zien.

## Het kind - leeftijd 12-18 jaar

### Hoe gedraagt het kind zich?

#### Het kind...

- heeft weinig aansluiting met leeftijdsgenoten
- vertelt weinig over thuis
- nodigt geen vrienden uit of wordt zelf nergens uitgenodigd
- heeft moeite met relaties aangaan
- heeft moeite met grenzen aangeven
- heeft een negatief zelfbeeld
- Bv. is onzeker over eigen kunnen*
- heeft moeite met ontdekken wie hij/zij is (identiteit)
- Bv. weet niet goed wat hij/zij leuk vindt om te doen*
- vertoont gedragsproblemen
- Bv. vertoont boosheid of frustratie*
- laat aangepast gedrag zien
- Bv. is heel rustig en meegaand, of juist grenzeloos*
- vindt het moeilijk om emoties te uiten of hierover te praten
- weet zich geen houding te geven, is heel nerveus
- staat altijd aan, is heel alert
- is té behulpzaam, waarbij het zichzelf voorbij gaat
- heeft moeite met het accepteren van hulp
- heeft psychische klachten of problemen

*Bv. ervaart depressie, burn-out of persoonlijkheidsproblematiek*

### Wat zie je aan het kind?

#### Het kind...

- heeft gebitsproblemen
- ziet er onverzorgd en onfris uit
- draagt ongewone of vaak dezelfde kleding
- Bv. draagt te warme of te koude kleding*
- heeft onder- of overgewicht
- gedraagt zich meer volwassen dan leeftijdsgenoten
- maakt een vermoeide indruk
- heeft onduidelijke verwondingen/blauwe plekken

### Hoe ontwikkelt het kind zich?

#### Het kind...

- heeft een taalontwikkelingsachterstand
- blijkt slimmer dan het lijkt (risico op onderschatting)
- kan zich moeilijk concentreren
- is verbaal sterker dan de ouder

*Bv. heeft een grotere woordenschat*

### Wat gebeurt er tussen ouder en kind?

#### Het kind...

- geeft aan zich zorgen te maken over ouder(s)
- neemt ouderrol over
- Bv. doet huishoudelijke taken, regelt afspraken van ouder of zorgt voor broertjes en zusjes*
- heeft regie in huis
- Bv. bepaalt wat er gebeurt in huis*
- ontgroeit ouder
- Bv. is op jonge leeftijd al slimmer en geeft soms antwoord op vragen die aan de ouder gesteld worden*

#### De ouder...

- vraagt emotionele steun van het kind
- Bv. kind moet de ouder troosten*

#### Er is...

- onbegrip tussen ouder en kind
- een zakelijke relatie zichtbaar tussen ouder en kind (weinig genegenheid)
- geen fysiek contact tussen ouder en kind



## De ouder

### Praktische zaken

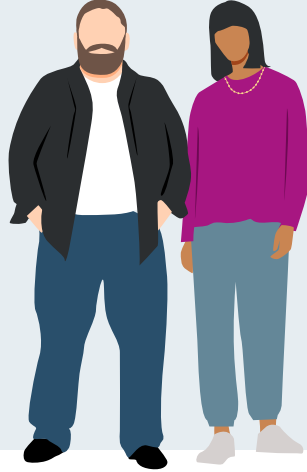
#### De ouder...

- komt vaker te laat op afspraken of vergeet afspraken
- heeft moeite met administratie en formulieren
- heeft moeite met hygiëne en voor zichzelf te zorgen

### Omgaan met informatie

#### De ouder...

- is minder digitaal vaardig  
*Bv. gebruikt de app van school niet*
- kan brieven minder goed lezen of begrijpen
- begrijpt informatie tijdens een gesprek minder goed  
*Bv. uitleg moet vaak worden herhaald*



### De opvoeding

#### De ouder...

- heeft minder aandacht voor de behoeften van het kind
- heeft minder inlevingsvermogen  
*Bv. heeft niet door wat belangrijk is voor het kind*
- stimuleert het kind minder in de ontwikkeling
- biedt weinig ritme en regelmaat
- groeit niet mee met de leeftijd van het kind  
*Bv. geeft het kind speelgoed wat niet past bij de leeftijd van het kind*
- stelt eigen belangen vaak centraal

### Sociaal contact

#### De ouder...

- heeft moeite met het begrijpen van sociale regels
- heeft moeite met het herkennen/reguleren van emoties
- geeft sociaal wenselijke antwoorden
- vermijdt oogcontact
- kan verbaal sterk overkomen, maar heeft vaak moeite met het begrijpen van de boodschap

## Thuis en daaromheen

### Hulp aan de ouder

#### De ouder...

- vermijdt hulpverlening
- wantrouwt hulpverlening
- heeft moeite met het vinden van hulp

### De mensen om het gezin heen

- Er is een klein sociaal netwerk rondom het gezin
- Het sociale netwerk neemt de rol van de ouder over  
*Bv. opa en oma*

### Hoe gaat het thuis?

- Gezin heeft problemen met woonruimte  
*Bv. verhuist vaak of er zijn veel vreemde mensen in en rondom huis*
- Ouder heeft een onzekere of wisselende relatie
- Kind zorgt veel voor zichzelf en accepteert weinig hulp van anderen

### School

#### Het kind...

- komt vaak te laat of is vaak afwezig
- heeft onvoldoende eten of ongezond eten mee naar school
- wordt gepest of buitengesloten
- krijgt geen steun van ouder bij huiswerk en opdrachten

#### De ouder...

- neemt weinig/niet deel aan schoolactiviteiten  
*Bv. is afwezig bij oudergesprekken*



Wat als je veel van deze signalen bij een gezin herkent? Hoe kan je helpen? Het is belangrijk om hierover in gesprek te gaan met de ouder en het kind. Hiervoor is een gesprekstool met tips en voorbeeldvragen. Deze vind je op [www.kovb-info.nl](http://www.kovb-info.nl)

