

Middelengebruik en Mentale Gezondheid van de Jeugd

Prof. dr. Marloes Kleinjan



Wat kenmerkt de jeugd?

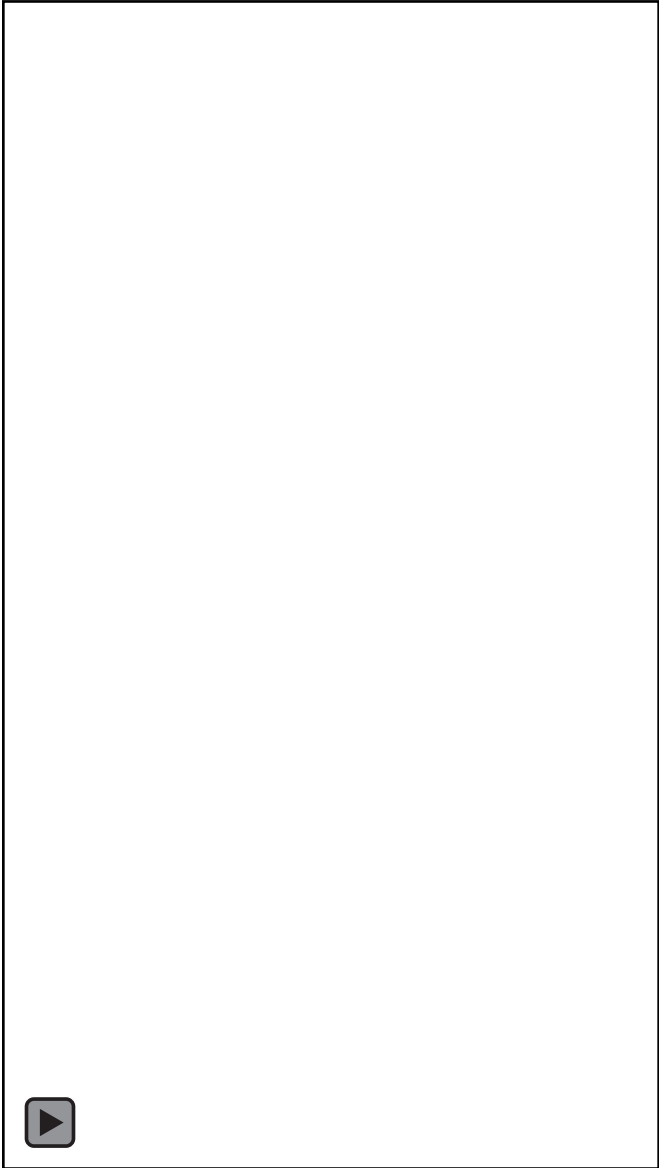


Hoe zien wij de jeugd?



Hoe ziet de jeugd ons?

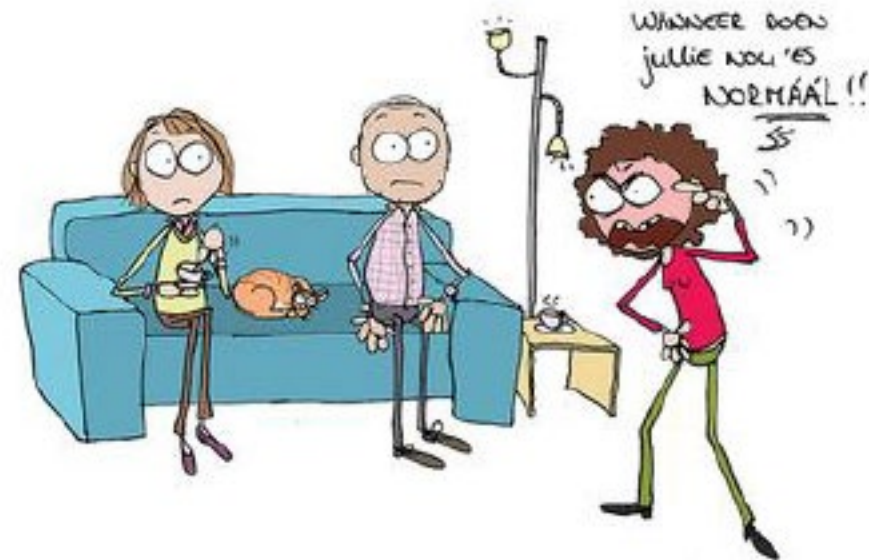




In ontwikkeling

Jeugd (adolescentie) is een fase waarin

- Identiteitsontwikkeling centraal staat
- De invloed van ouders afneemt
- Vrienden belangrijker worden
- Roekeloosheid, onzekerheid en impulsiviteit zijn 'part of the deal'



Het puberbrein



Het puberbrein

- Het puberbrein is volop in ontwikkeling tussen het 10e en 24ste levensjaar
- Bepaalde verbindingen zijn nog niet volledig ontwikkeld

Hierdoor:

- Moeite met plannen en organiseren
 - Moeite met het overzien van keuzes en het nemen van beslissingen
 - Redeneren en strategisch denken
 - Impulscontrole
-
- Dit is van invloed op zowel cognitieve- als sociale vaardigheden en emotieregulatie
 - Prefrontale cortex speelt een grote rol in het relativeringsvermogen

Maar... schoolse vaardigheden doen een groot beroep op de prefrontale cortex!

Het is daarom niet verwonderlijk dat.....

Zowel middelengebruik als psychische problematiek vaak tijdens de adolescentie ontstaan



Crisisopvang

Aantal crisismeldingen in jeugd-ggz tot 60 procent gestegen. 'Er moet nú iets gebeuren'



'Studenten vallen bij bosjes uit met psychische problemen'

© DINSDAG 14 AUGUSTUS, 13:59 BINNENLAND

Jongeren ervaren steeds meer schoolstress, ouders vaak de oorzaak

04 september 2018 15:21
Aangepast: 05 september 2018 08:54



instituut



'Onderste steen boven' om zelfmoord-piek onder jongeren te verklaren

© 3 JULI 2018, 14:47 BINNENLAND

Zorgen



NIEUWS RIVM

Mentale druk op jongeren neemt gevaarlijke vormen aan

JONGEREN

Middelbare scholieren voelen steeds meer druk

Nederlandse kinderen tussen de 11 en 16 jaar ervaren hun schoolwerk als zwaarder, blijkt uit nieuw onderzoek.

Door onze redacteur Michiel Ruyter

den steeds meer scholen tweetalig onderwijs aan. Tussen 1995 en 2016 zijn de uitgaven aan huiswerkbegeleiding, bijles en examentraining volgens het CBS bijna verdubbeld. Ondanks de toegenomen druk rapporteren jongeren niet meer psychische problemen dan vier jaar geleden. Volgens onderzoeker Gonneke Stevens is het mogelijk dat jongeren

dat het condoomgebruik fors is afgenomen. Van de seksueel actieve jongeren - zo'n 10 procent, een halvering ten opzichte van 2001 - gebruikte 55 procent een condoom. In 2009 was dit nog 80 procent. „De daling valt samen met het einde van de Vrij Veilig-campagne in 2011”, zegt Stevens. Steeds drinken, minder roken



Dieping DUURZAAMHEID&ECONOMIE RELIGIE&FILOSOFIE OPINIE

Alcoholmisbruik

Minder overmatige drinkers, maar onder jongeren daalt het alcoholgebruik niet



Laatste nieuws Video Panel HART VAN NEDERLAND

Aantal jongeren dat rookt en drinkt daalt niet meer

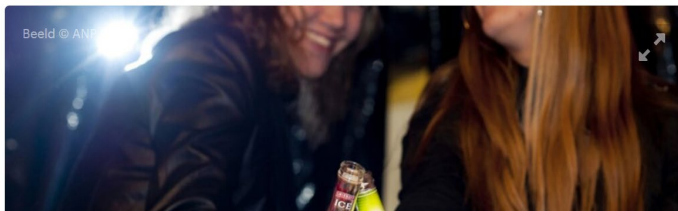


6° 3 km 11 OV

Zuipketen

Jongeren drinken op het platteland een stuk meer dan in de steden

30 juni 2020 23:40 • Aangepast 30 juni 2020 23:44



Net binner

- 19:19 Peilingen vl verkiezinge
- 19:01 Noord-Kore lancering sj
- 18:21 Politiek en c

Homepage › Lichamelijke gevolgen van alcohol bij jongeren worden nog steeds zwaar onderschat

Lichamelijke gevolgen van alcohol bij jongeren worden nog steeds zwaar onderschat

04-08-2018 18:15 | Zorg en leven | Redactie: Petra Gaffke | Verslag: Sander 't Sas

Wat is mentale gezondheid?

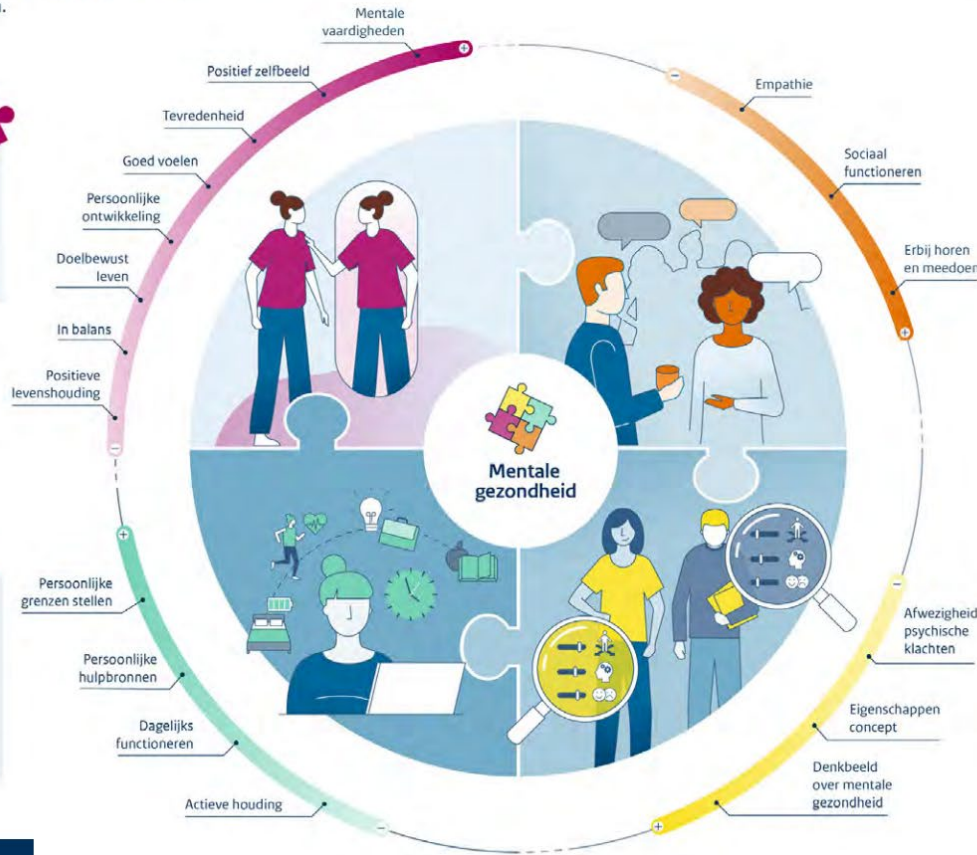
De manier waarop je je verhoudt tot jezelf en tot anderen en hoe je omgaat met de uitdagingen in het dagelijks leven. Tegelijkertijd gaat het ook over hoe jij en anderen in de samenleving dit ervaren.

Persoonlijke component

De wijze waarop een individu zich tot zichzelf verhoudt.

Functionele component

De wijze waarop een individu handelt, zich gedraagt of opstelt in het dagelijks leven.



Leeswijzer

De kleurgradatie van licht naar donker geeft de volgorde in belangrijkheid aan.

Sociale component

De wijze waarop een individu zich tot anderen verhoudt.

Perceptieve component

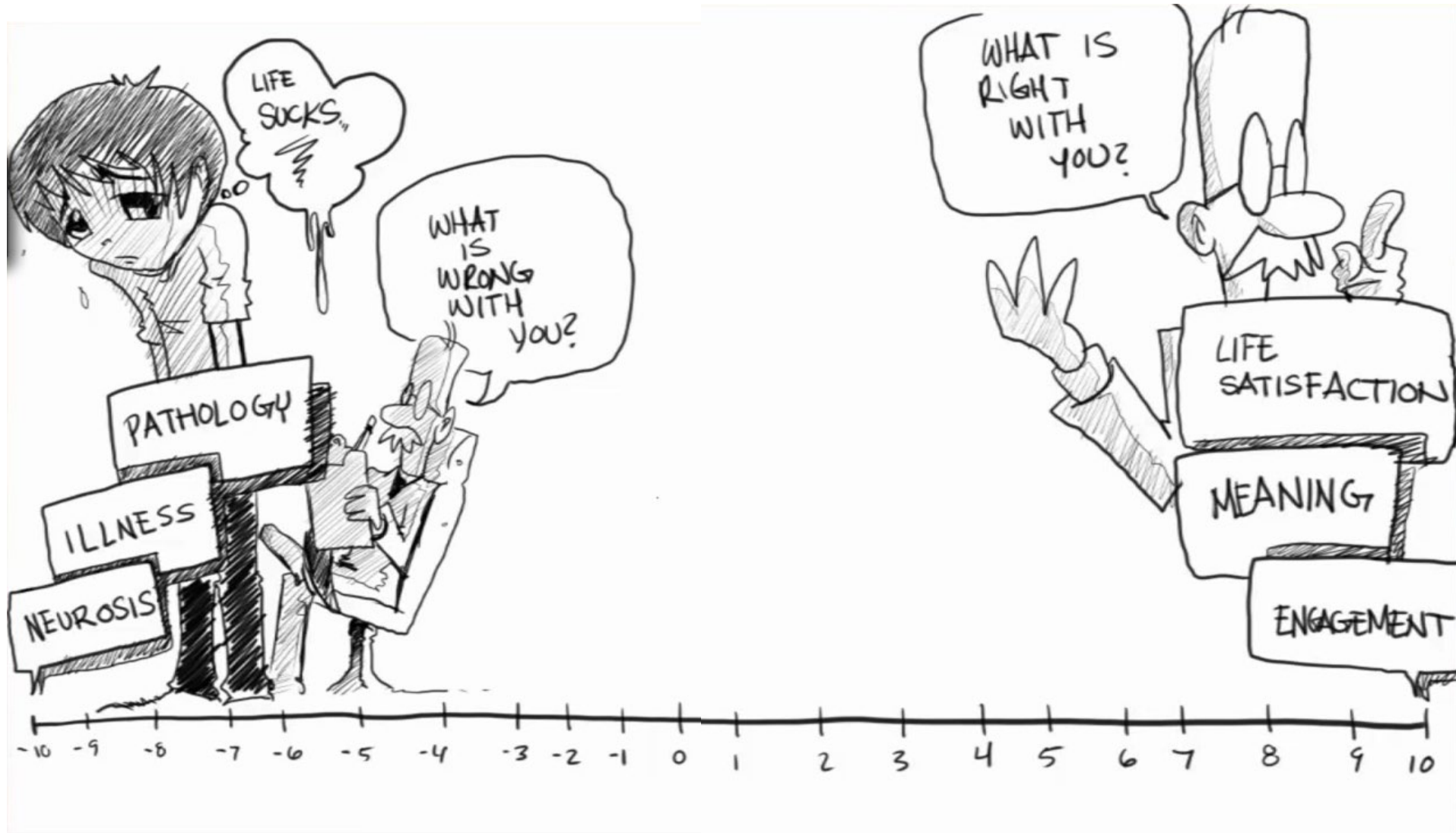
De wijze waarop naar mentale gezondheid wordt gekeken en hoe hieraan persoonlijk en in de maatschappij betekenis wordt gegeven.

Hoe wij er naar kijken

Verschillende perspectieven:

- Onderzoekers
- Professionals
 - Onderwijs
 - Gezondheidszorg
 - Jeugdhulp
 - GGZ
- Beleidsmakers
- Doelgroep zelf

Mentale Gezondheid



Wat is middelengebruik?

Middelengebruik verwijst naar het bewust innemen van psychoactieve stoffen, zoals drugs of alcohol, met het potentieel om de perceptie, stemming, bewustzijn en gedrag te beïnvloeden

- Experimenteergedrag
- Recreatief gebruik van alcohol en drugs
- Problematisch gebruik van alcohol en drugs
- Verslaving

Wat wordt gebruikt onder jongeren?

- Alcohol is het meest gebruikte middel, gevolgd door tabak en cannabis.



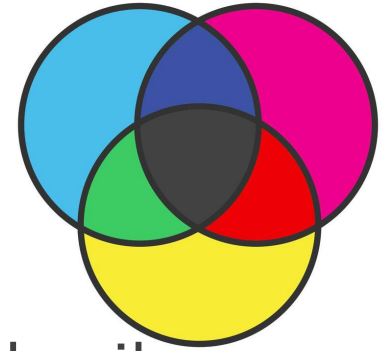


Gaan vaak samen

- Het Trimbos-instituut is in 1996 opgericht met het samengaan van het Nederlands Centrum Geestelijke Volksgezondheid (NCGV) en het Nederlands Instituut voor Alcohol en Drugs (NIAD).

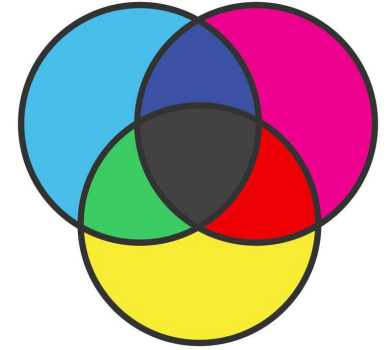


Comorbiditeit



- De samenhang tussen mentale gezondheid en middelengebruik kan zich uiten als een dubbele diagnose:
een stoornis in middelengebruik in combinatie met een andere psychiatrische stoornis
- Zulke comorbiditeit komt zeer vaak voor:
 - Bipolaire stoornissen en schizofrenie: +/- 50%
 - 20% tot 50% van de geestelijke gezondheidszorg (GGZ)-cliënten heeft ook verslavingsproblemen
 - 15% van de volwassenen (18-64 jaar) met een depressieve stoornis heeft ook een middelenstoornis

Comorbiditeit



- Bij comorbiditeit is het mogelijk dat:
 - psychiatrische problematiek leidt tot het gebruik van middelen om met de psychische klachten om te kunnen gaan
 - middelengebruik leidt tot de ontwikkeling van psychiatrische problematiek.

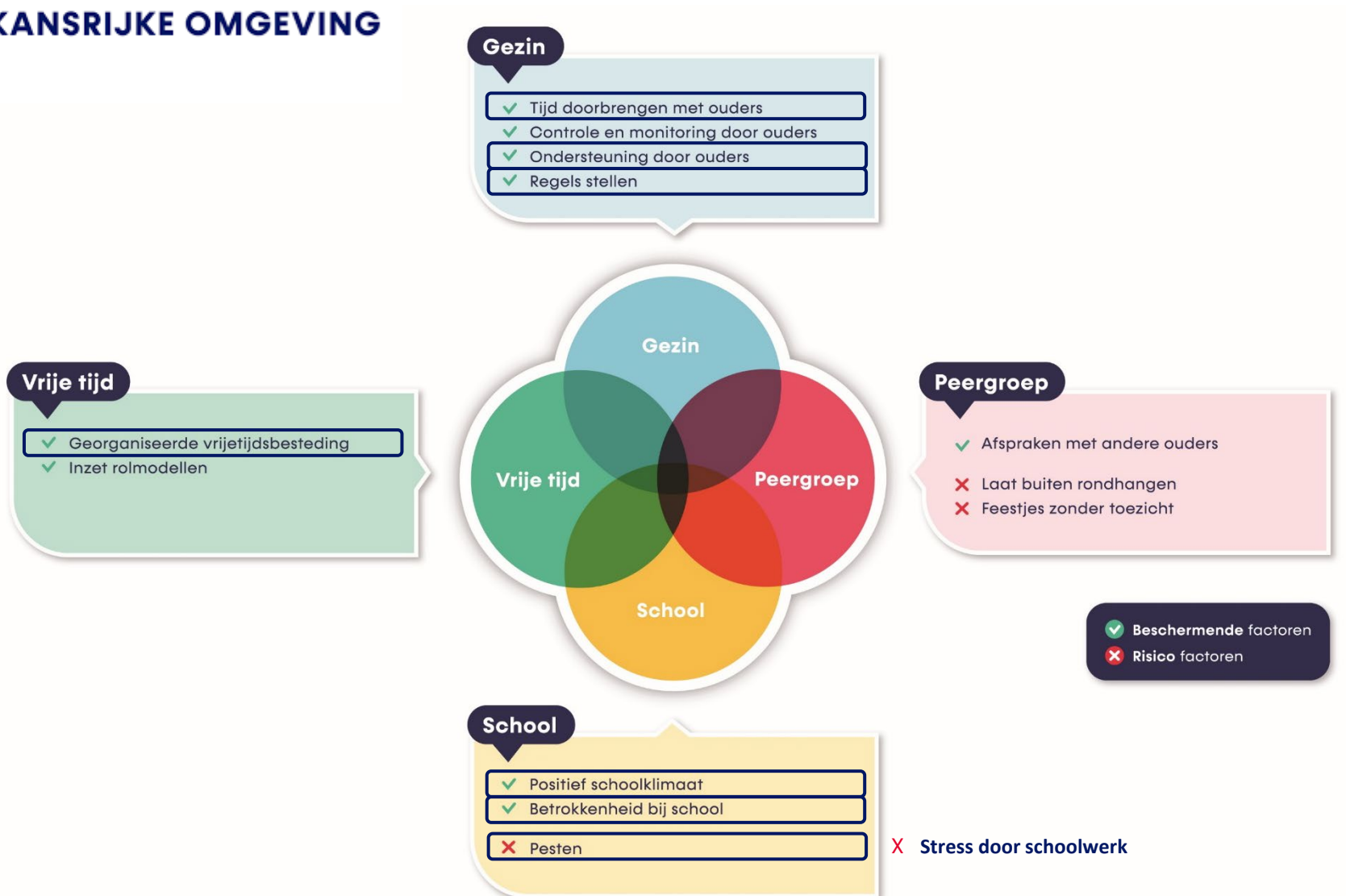
Zowel acuut (direct onder invloed) als op de lange termijn kunnen alcohol en andere drugs de werking en de structuur van het brein negatief beïnvloeden, met psychische klachten tot gevolg.

Gemeenschappelijke risicofactoren

1. **Genetische aanleg:** Erfelijke factoren kunnen een rol spelen bij de vatbaarheid voor zowel middelengebruik als psychische aandoeningen.
2. **Traumatische ervaringen:** Blootstelling aan trauma, zoals mishandeling, misbruik of ernstige stressvolle gebeurtenissen, kan het risico op zowel verslaving als psychische problemen vergroten.
3. **Psychologische factoren:** Individuele kenmerken, zoals impulsiviteit, lage zelfwaardering, of moeilijkheden met emotieregulatie, kunnen bijdragen aan zowel middelengebruik als psychische problemen.
4. **Omgevingsfactoren:** Sociale en omgevingsfactoren, zoals het opgroeien in een omgeving waar middelengebruik normaal is of waar er weinig sociale ondersteuning is, kunnen het risico vergroten. Maar ook inkomen, huisvesting en sociale inclusie.



OPGROEIEN IN EEN KANSRIJKE OMGEVING

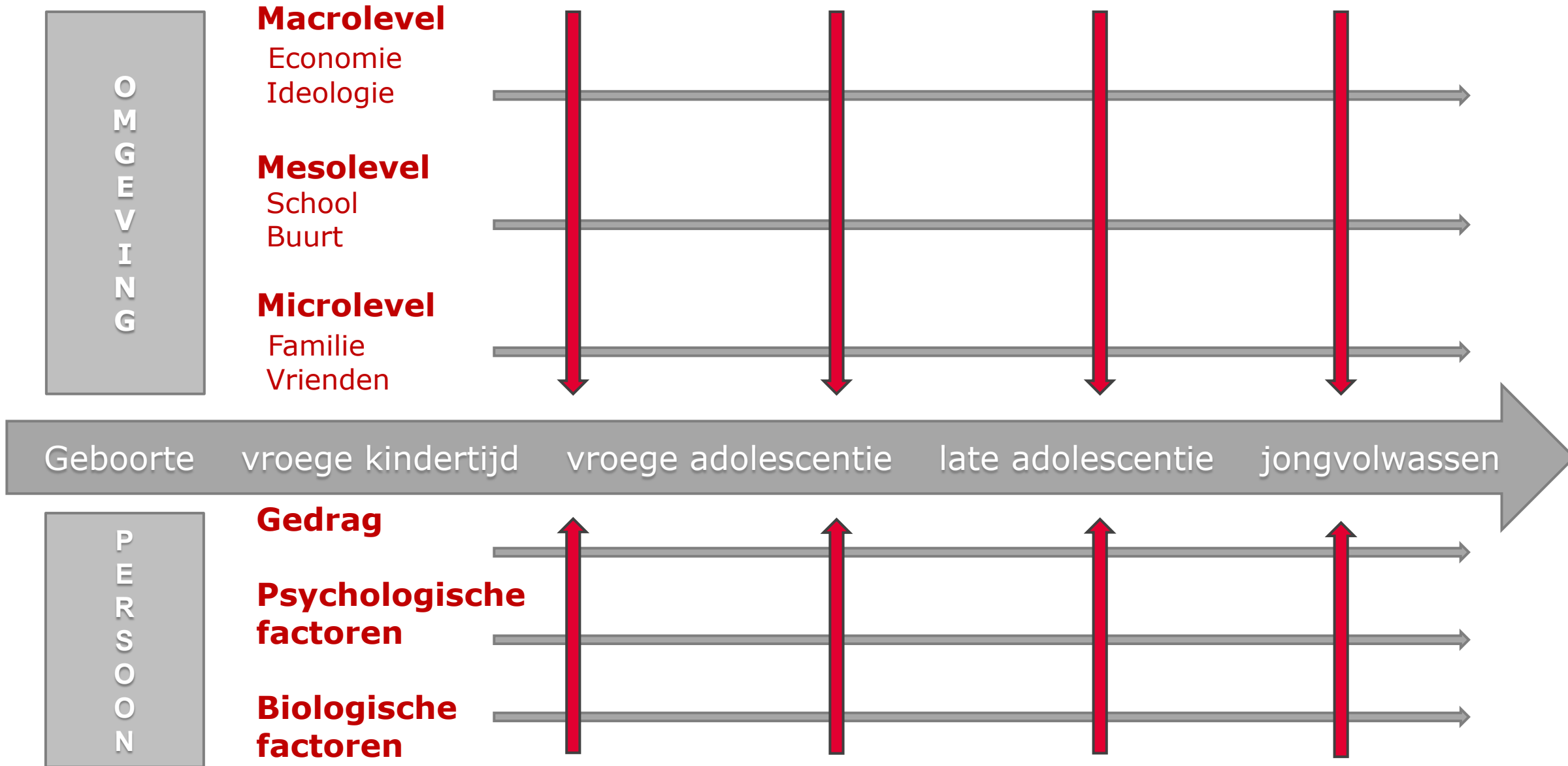


Inzet op verkleinen risicofactoren & vergroten beschermende factoren

Preventie

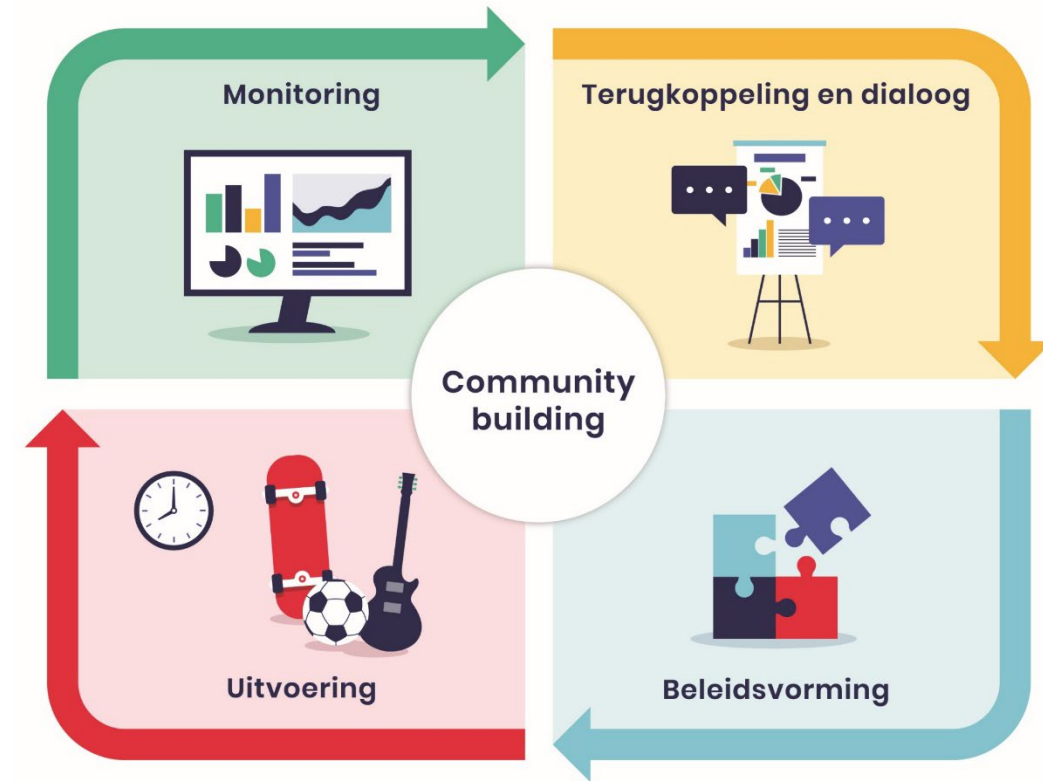






Uitgangspunten

- **Onderzoek begeleidt praktijk**
 - Monitoren ontwikkelingen
 - Ontwikkelen, implementeren en evalueren van effectieve (preventieve) **voorlichting**, aanpakken en behandelingen
- **Gedegen kennis van de risico's en beschermende factoren**
- **Ontwikkelingsperspectief**
- Focus op individu én **omgeving**
- **In verbinding en dus integraal**
 - Jeugd en Ouders
 - Onderwijs
 - Jeugdgezondheidszorg / GGD
 - Jeugdhulp en IVZ
 - Gemeenten/Overheid





ELSEVIER

Contents lists available at ScienceDirect

Clinical Psychology Review

journal homepage: www.elsevier.com/locate/clinspsychrev



School-based programmes to reduce and prevent substance use in different age groups: What works for whom? Systematic review and meta-regression analysis



Simone A. Onrust^{a,*}, Roy Otten^b, Jeroen Lammers^a, Filip Smit^{a,c,d}

^a *Trimbos Institute, Utrecht, The Netherlands*

^b *Department of Research and Development, Pluryn, Nijmegen, The Netherlands*

^c *Department of Clinical Psychology, EMGO, VU University, Amsterdam, The Netherlands*

^d *Department of Epidemiology and Biostatistics, VU University Medical Centre, Amsterdam, The Netherlands*

HIGHLIGHTS

- All developmental periods offer different possibilities for prevention.
- Elementary school students benefit most from enhancing personal competencies.
- Targeting social norms is beneficial for early adolescents.
- In middle adolescence, universal programmes are not very effective.
- During late adolescence, opportunities for substance use prevention increase.

Resultaten

Alle ontwikkelingsfasen bieden verschillende mogelijkheden voor preventie:

- 4-12: Leerlingen van de basisschool hebben het meeste baat bij het versterken van persoonlijke competenties (*waaronder dus mentale gezondheidsvaardigheden!!*)
- 12-13: Het richten op sociale normen is gunstig voor vroege adolescenten (*invloed leeftijdsgenoten wordt steeds groter*)
- 14-15: In het midden van de adolescentie preventie niet erg effectief (*extreem gevoelig voor beloning; sterke behoefte aan nieuwe spannende ervaringen; niet open voor ideeën volwassenen*)
- 16+: Tijdens de late adolescentie nemen de kansen voor preventie van middelengebruik weer toe (*op zoek naar alternatieve denkwijzen, gedragingen en levensstijlen; hang naar zelfcontrole*)

Helder op School – One size does not fit all!

Doorlopende leerlijn

FRISSE START
LESPAKKET OVER ROKEN, DRINKEN EN BLOWEN VOOR LEERJAAR 1 VAN VMBO, HAVO EN VWO

SMOKEFREE CHALLENGE
NIET ROKEN VOOR RAKEN EN DRINKEN
KLASSIKALE NIET-ROKENWEDSTRIJD VOOR LEERJAAR 1 EN 2 VAN HET VOORTGEZET ONDERWIJS

SAMEN FRIS
LESPAKKET OVER ROKEN, DRINKEN EN BLOWEN VOOR LEERJAAR 2 OF 3 VAN VMBO, HAVO EN VWO

IN CHARGE
PREVENTIE VAN ALCOHOL, CANNABIS EN TABAK IN DE LATE ADOLESCENTIE

BE WISE, THINK TWICE
LESPAKKET OVER ROKEN, DRINKEN EN BLOWEN VOOR DE EERSTE LEERJAREN VAN CLUSTER 4 VSO (ONDERBOUW)

KEUZEBAAS
LESPAKKET OVER ROKEN, ALCOHOL, WIET EN LACHGAS VOOR LEERJAAR 1 EN 2 VAN HET PRAKTIJKONDERWIJS

- Zorgen om mentale gezondheid en middelengebruik onder jeugd
- Samenhang tussen middelengebruik en mentale gezondheid
- Gedeelde risico- en beschermende factoren
- Bij ontwikkelingen van preventieve (voorlichtings)campagnes en aanpakken gericht op het welbevinden van de jeugd: van belang om rekening te houden met gedeelde risico- en beschermende factoren

CONCLUSION