

De rol van familie



INHOUD

- Actief familiebeleid
- Visie
- Familiebegeleiding
- Bevindingen uit onderzoek
- Familieplatform
- Familie aanbod
- Eigen Kracht Conferentie
- Mantelzorgondersteuning
- Literatuur

Actief familiebeleid

Familieleden en naastbetrokkenen van patiënten worden actief geïnformeerd over de visie van de organisatie op herstel en de rol van de familie daarin.

o.a.

- Brochure
- Persoonlijk contact door coördinator

‘Beter worden doe je thuis’

Op grond van de visie van GGZ NHN ‘Beter worden doe je thuis’, behandelen en begeleiden wij mensen met ernstig psychische problemen, zoveel mogelijk in de eigen woonomgeving. Dit betekent dat er ook een groot beroep gedaan wordt op de directe omgeving van de cliënt, familie en hulpverlening.

Familiebegeleiding

- Hulpverleners betrekken familie actief bij de behandeling.
- Familie krijgt op verzoek individuele gesprekken met de hulpverleners, waarin zij hun verhaal kunnen doen en wij hen tips kunnen geven hoe ze het beste met de situatie om kunnen gaan.
- Hierdoor hebben naasten het gevoel dat ze gehoord worden en dat ze niet de strijd hoeven aan te gaan. Of dat ze worden afgescheept met termen als privacy. Wij leggen cliënten uit dat wij ook hun familie begeleiden. Door met elkaar samen te werken, bereik je meer.”

4 sterren voor familiebeleid

De LPGGz Ster is hét keurmerk voor kwaliteit in de ggz vanuit cliënten- en familieperspectief. Het LPGGz geeft Sterren aan zorgaanbieders, zorgverzekeraars en andere instellingen mits zij voldoen aan de kwaliteitscriteria van cliënten en familie.

Positieve waardering en transparant

Door open en transparant te zijn over wie de LPGGz Sterren verdienen en wie niet, geven we een duidelijke boodschap af. Als je het goed doet verdien je het om op te vallen, je mag gezien worden. We geven cliënten en familie een overzicht van de ggz-instellingen die het volgens cliënten en familie goed doen. Dat biedt duidelijke keuze-informatie over waar je moet zijn voor goede zorg vanuit cliënten en familieperspectief.



Belangrijke schakel

Familie is een belangrijke schakel in de behandeling van mensen met langdurende psychiatrische problemen wat is gebleken uit onderzoek.

Bevindingen uit onderzoek

- Familie hoort erbij, familie wil zelf ook hulp, familie kan herstelprocessen bevorderen (Fox 2008).
- Patiënten uit gezinnen met gezinsinterventie brachten gemiddeld tien maanden minder door in psychiatrische instellingen (Lenior, 2001).
- Waar familieleden betrokken zijn bij de behandeling, lijkt de patiënttevredenheid hoog. Ook de relatie tussen patiënt en familieleden verbetert erdoor (Bijma, 2007).
- Nog altijd is het vooral de familie die de patiënt van hulp voorziet: 70% helpt de patiënt bij de dagelijkse levensverrichtingen, 44% bij de begeleiding naar ambulante zorg, 33% van de familieleden controleert de medicatietrouw en 37% biedt steun bij of beslist over de behandeling (Lenior, 2001).

Meer bevindingen

- De houding van naasten heeft een rechtstreekse invloed op het ziektebeloop van de patiënt. Training van naasten kan aantoonbaar nieuwe psychoses voorkomen. Een goede samenwerking is dus niet alleen prettig voor alle betrokkenen, maar draagt bij aan een betere prognose en herstel (Falloon, 1985).
- Ervaringen met CED zijn er volop. Cliëntervaringsdeskundigen bewijzen meer en meer dat hun aanwezigheid in een behandelteam een toegevoegde waarde heeft; “Ervaringsdeskundigen zijn degenen die in teambesprekingen consequent de gangbare opvattingen en behandelmethoden uitdagen”. (Plooy 2007). Daarnaast hebben CED een belangrijke rol bij onder andere het herstelproces van de cliënt. Binnen GGZ NHN zijn er ervaringen met CED (onder andere binnen het vijfde wijkteam, een FACT team, hetzelfde team waar de FED werkzaam is).
- Familieleden hebben vaak meer invloed op de patiënt dan hun behandelaars en kunnen daardoor vaak dwangtoepassing helpen voorkomen (Rademakers & Theunissen, 2004)

Het familieplatform

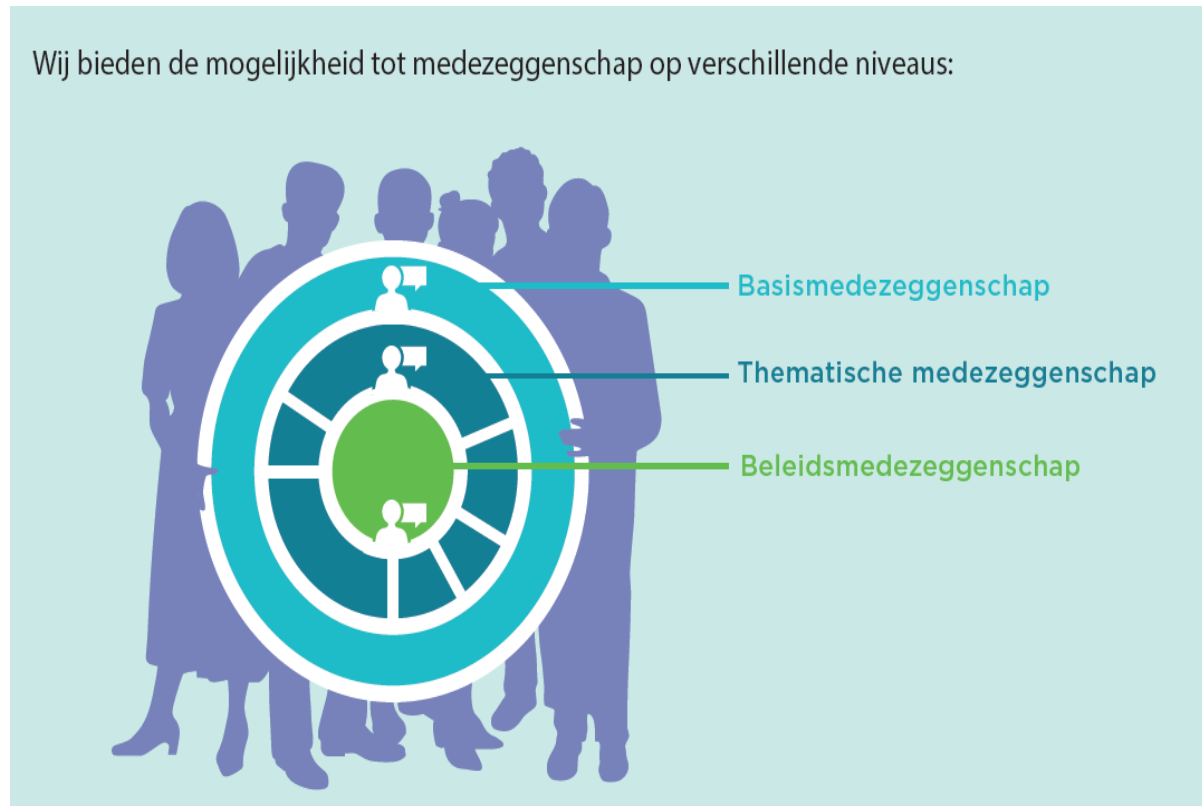
- In de wet Medezeggenschap cliënten zorginstellingen wordt de medezeggenschap voor cliënten geregeld. Voor familieleden van cliënten is de medezeggenschap nog niet geregeld in een wet en vindt doorgaans in een samenwerkingsovereenkomst tussen familieleden en de zorginstelling de samenwerking plaats.
- **Voor 2015** waren er binnen de GGZ-NHN een familieplatform en 5 cliëntenraden op divisieniveau actief.

CFM raad

- Behartigt de belangen van cliënten en hun familie.
- Bieden de mogelijkheid tot medezeggenschap over het beleid van GGZ NHN.
- Bieden een luisterend oor en verwoorden de mening van cliënten en hun familie.
- Gebruiken de ervaring van cliënten en hun familie om de kwaliteit van zorg bij GGZ NHN te verbeteren.

Medezeggenschap

Wij bieden de mogelijkheid tot medezeggenschap op verschillende niveaus:



Lees meer en blijf op de hoogte via
www.ggz-nhn.nl/cfmraad

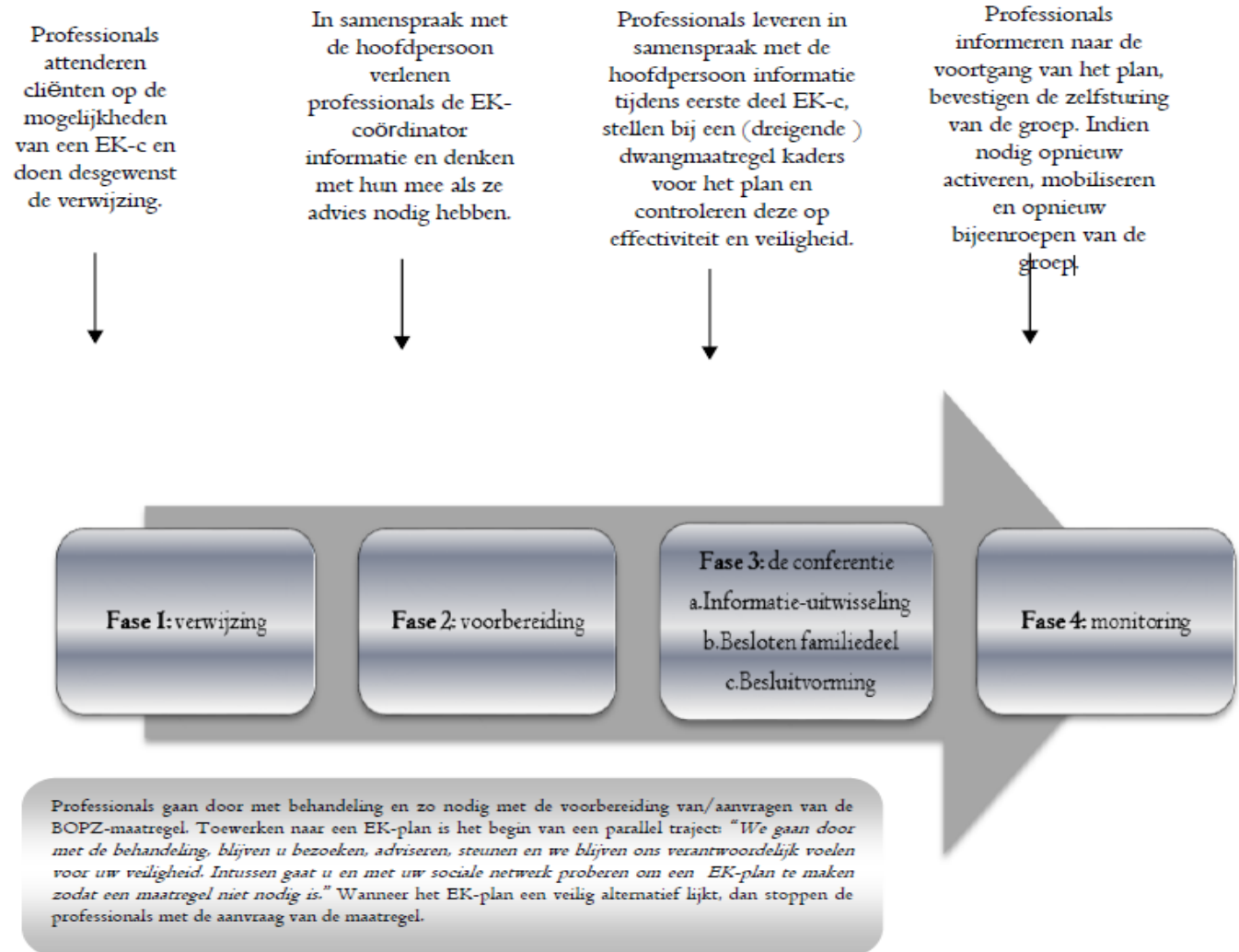
Wat doet de CFM-raad

- De CFM-raad bezoekt regelmatig locaties van GGZ NHN en heeft een inloopspreekuur.
- Heeft diverse werkgroepen over bijvoorbeeld voeding, gastvrijheid en e-health.
- De CFM-raad denkt mee in en over diverse GGZ-projecten.
- Afvaardiging van alle cliëntdoelgroepen
- Familieleden vormen het bestuur en leggen zij contact met de raad van bestuur van GGZ NHN.

Familie aanbod

- Individuele ondersteuning
- Informatiebijeenkomsten
- Familieavonden of familiebijeenkomsten
- Internetondersteuning
- Familie motiverende interventiegroepen
- ‘Omgaan met’ cursussen
- Groepen voor kinderen van ouders met psychische problematiek. (KOPP)

Eigen kracht conferenties bij BOPZ



Cursusaanbod

- Omgang mensen met langdurende psychiatrische klachten
- Familielotgenotengroep
- Familietraining Motiverende Interventie (FMI)
- Gezinsgerichte therapie (Family focused treatment) bij bipolaire stoornis
- Omgaan met mensen met een borderlinestoornis, een depressie, een psychose, etc.
- Ondersteuning van het systeem rondom de patiënt, 65 plus

Mantelzorgondersteuning door en aan professionals

Brochure

Ondersteuning van het systeem rondom de
patiënt, 65 plus



Bondgenoten

Hoe familieleden en
hulpverleners in de psychiatrie
kunnen samenwerken

Literatuur

Henk-Willem Klaassen, sinds 1990 sociaal psychiatrisch verpleegkundige, vooral in de langdurende en maatschappelijke psychiatrie, heeft een boek geschreven waarin hij familieleden en hulpverleners aanspreekt om de samenwerking ten gunste van de behandeling van de cliënt, het familielid, de hoofdpersoon te verbeteren. Hij geeft praktische tips en nuttige achtergrondinformatie.

Het boek is te verkrijgen via www.boompsychologie.nl

Fox, H. e.a.; Cliënt, familie en hulpverlener; *Tijdschrift voor Rehabilitatie*, nummer 4, december 2008
Rehabilitatie, juni 2010, nummer 2.



Meer

- Betrokken omgeving, modelregeling relatie GGZ-instelling – naastbetrokkenen. (2004).
- Blauwbroek, H. (2004). *Betrokken omgeving: richtlijnen voor de relatie ggz-instelling – naastbetrokkenen*. Een gezamenlijke uitgave van Cliëntenbond in de ggz, LSOVD, Labyrint~In perspectief, LPR, GGZ Nederland en Ypsilon.
- Bovenkamp, H.M. van de, M.J. Trappenburg (2009). *De moeizame relatie tussen hulpverleners en familieleden in de GGZ*, in: *Maandblad Geestelijke Volksgezondheid* 64, pp. 27-38.
- Busschbach, Jooske T., Kerstin J.K. Wolters, Hannie P.A.T. Boumans (2009) *Betrokkenheid in kaart gebracht*. Ontwikkeling en gebruik van de Triadekaart in de GGZ. Uitgave in de RGOC-reeks, nummer 20. ISBN 978-90-367-3890-3
- *Certificatieschema Instellingen voor Geestelijke Gezondheidszorg*. Stichting HKZ.
- Copenhagen, R. (2002). *Creatieregie: visie en verbinding in veranderingsprocessen*. Scriptum Management.
- Erp, N. van, C. Place en H. Michon (2009a). *Familie in de langdurige GGz. Deel 1: Interventies*. Publicatie Monitor langdurige GGz. Trimbos Instituut.
- Erp, N. van, C. Place en H. Michon (2009b). *Familie in de langdurige GGz. Deel 2: Betrokkenheid in (F)ACT*. Publicatie Monitor Langdurige GGz. Trimbos Instituut.
- Fox, H. e.a.(2008). *Cliënt, familie en hulpverlener*, in: Tijdschrift voor Rehabilitatie, nummer 4.
- Fox, H. e.a. (2009). *Familie als bondgenoot*, in: Tijdschrift voor Rehabilitatie, nummer 3.
- Heijst, A. van (2008). *Iemand zien staan: zorgethiek over erkenning*. Klement.
- Klaassen, H.W. (2008). *Familiebegeleiding in de langdurende zorg, enkele handvatten*, in: *Sociale psychiatrie* 2008, nummer 88, pp. 23-33.
- Klaassen, H.W., M. Hasert (2010). *Familie-ervaringsdeskundige in een FACT team*, in: *Tijdschrift voor Rehabilitatie*, nr. 2, juni 2010.
- Kotter, J. (1997) *Leiderschap bij verandering*. Academic Service.
- Kotter, J. en D. Cohen (2006). *Het hart van de verandering. De principes van leiderschap bij verandering in de praktijk*. Academic Service.
- Kotter, J. en H. Rathgeber (2006). *Onze ijsberg smelt! Succesvol veranderen in moeilijke omstandigheden*. Business Contact.
- Kotter, J. (2008). *Een gevoel van urgentie! Hoe krijg je mensen in beweging om succesvol te veranderen?*. Business Contact.

- Lammerts van Bueren, B. (2009). *Richtlijnen voor familiebeleid*. Verslag SLKF trainingsweekend.
- Lammerts van Bueren, B. (2010). *Resultaten behoeftenonderzoek ten behoeve van het project De kracht van de familie in de triade (FIT)*. SLKF.
- Lammerts van Bueren, B. (2010). *Ervaringsdeskundigheid*. Verslag SLKF trainingsweekend.
- Lammerts van Bueren, B. (2011). *Familiebeleid: van papier naar praktijk*. Verslag SLKF trainingsweekend.
- Landelijk platform GGZ (2010). *Startdocument kwaliteitscriteria familiebeleid zorginkoop*.
- Landelijk platform GGZ (2011). *Criteria familiebeleid vanuit cliënten- en familieperspectief*. (zie artikel 1.2 van deze Handleiding Familiebeleid)
- Lier, W. van (2008). *Familie in de GGZ: partner in zorg. Van beleid naar uitvoering*. Expertisecentrum Mantelzorg (Vilans en MOVISIE).
- Morée, M. en Lier, W. van (2006). *Familiebeleid in de GGZ: van moeilijkheden naar mogelijkheden*. NIZW Zorg / EIZ.
- Paalvast, M. (2011). *Familie & de ggz. Uitkomsten van de enquête familiebeleid Meld je zorg*. Landelijk Platform GGz.
- Place, C., N. van Erp (2010). *Familieleden in de ggz: interventies en betrokkenheid in de zorg*, in: Tijdschrift voor Rehabilitatie, nr. 1, pp. 30-42.
- Trappenburg, M.J., Bovenkamp, H.M. van de (2008). *Niet alleen de patiënt centraal: over familieleden in de geestelijke gezondheidszorg*. Onderzoek uitgevoerd in opdracht van Meerkanten en Geestelijke Gezondheidszorg Flevo-Veluwe.
- Zorgverzekeraars Nederland, Landelijk Platform GGz, Plexus (2011). *Startdocument Indicatorset Familiebeleid in de GGZ*.
- Baars, J & Meekeren, E. van (2013) *Een psychische stoornis heb je niet alleen. Praten met families en naastbetrokkenen*. Boom, Amsterdam.
- Generieke Module (2016) *Samenwerking en ondersteuning naasten van mensen met psychische problematiek*. Kwaliteitsontwikkeling GGZ. Netwerk voor goede zorg.
- Klaassen, H.W. (2014) *Hoe familieleden en hulpverleners in de psychiatrie kunnen samenwerken*. Boom, Amsterdam.
- Staveren, Remke van (2016). *Hart voor de GGZ. Werken met compassie in een nieuwe ggz*. De Tijdstroom uitgeverij BV

Vragen ?